

L'exclusion sociale en milieu scolaire :

Les enjeux en termes de prévention et d'intervention

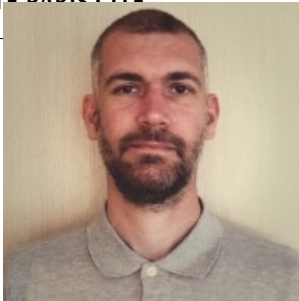
Marie-Pierre Fayant
Professeure en Psychologie Sociale
Université Paris Cité

marie-pierre.fayant@u-paris.fr

Journée d'étude et de sensibilisation aux Pratiques Inclusives – 7 février 2024



Céline
Robert



Théodore
Alexopoulos



Rainer
Greifeneder



Dominique
Muller



Cristina
Aelenei



Christophe
Blaison

InSER : Insights into Social Exclusion Responses

<https://u-paris.fr/inser-insights-into-social-exclusion-responses/>



Arnaud
Carré



Mathieu
Cassotti



Sébastien
Goudeau



Thibault
Jaubert



Baptiste
Subra



Fondation Abbe Pierre



Dedans Dehors 2014



WikiMémoires

Sciences Humaines / avril 12, 2022 /
Les Jeunes : une génération face à la précarité



© Maxppp - Rafael Ben-Ari Chameleons Eye



www.defenseurdesdroits.fr



Photo: Agence Reuters Molly Riley

Journée d'étude et de sensibilisation aux Pratiques Inclusives – 7 février 2024

Exclusion sociale : Être mis à l'écart des autres

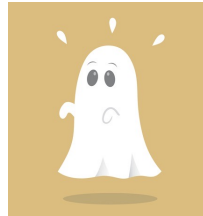


Image: University of Basel, Christiane Büttner

Ostracism, Williams, 2007, *Annual Review of Psychology*

Plusieurs formes d'exclusion sociale

- ❖ Ostracisme : Être ignoré



<https://www.karinbrawnhr.co.uk/business-ghosting-why-it-damages-business-and-weirdly-hurts/>

- ❖ Rejet : Déclaration explicite que notre présence n'est pas souhaitée



<https://www.onlineparentingcoach.com/2011/10/what-to-do-when-your-child-is-rejected.html>

- ❖ Exclusion sociale chronique vs. temporaire

Ostracism, Williams, 2007, *Annual Review of Psychology*

L'exclusion sociale : définition

- **Exclusion sociale : être mis à l'écart**
 - Ostracisme : être ignoré
 - Rejet : déclaration explicite que l'on n'est pas désiré

(Ostracism, Williams, 2007, *Annual Review of Psychology*)
- A distinguer du terme « exclusion sociale » dans la société



University of Basel, Christiane Büttner

Exclusion sociale et harcèlement

3 critères du harcèlement :

- **Intentionnalité de nuire** : conduite volontairement, délibérément agressive
- **Caractère répété de l'acte** : se répète et dure dans le temps.
- **Relation asymétrique** : emprise de l'agresseur sur la victime

3 formes de harcèlement :

- **violences physiques** : bousculades, coups
 - **violences verbales** : insultes, surnoms
 - **violences relationnelles** : **exclusion sociale**, propagation de rumeurs
- + **cyberharcèlement** : menace sur les réseaux sociaux, appels/images au contenu injurieux

→ ***L'exclusion sociale est incluse dans la définition/forme de harcèlement***

Gladden, R. M., Vivolo-Kantor, A. M., Hamburger, M. E., & Lumpkin, C. D. (2014). Bullying Surveillance among Youths: Uniform Definitions for Public Health and Recommended Data Elements. Version 1.0. *Centers for Disease Control and Prevention*.

Olweus, D. (2013). School bullying: Development and some important challenges. *Annual review of clinical psychology*, 9, 751-780.

Journée d'étude et de sensibilisation aux Pratiques Inclusives – 7 février 2024

Exclusion sociale et harcèlement

Harcèlement : Comportements verbaux et non-verbaux actifs dirigés envers une personne qui sont dérogatoires ou nuisent à la personne.

→ **Engagement** dans une dynamique impliquant **une attention et un traitement négatifs**

Ostracisme : **Désengagement** de la personne avec un **manque d'attention et de traitement**

O'Reilly, J., Robinson, S. L., Berdahl, J. L., & Banki, S. (2015). Is negative attention better than no attention? The comparative effects of ostracism and harassment at work. *Organization Science*, 26(3), 774-793.

Journée d'étude et de sensibilisation aux Pratiques Inclusives – 7 février 2024

Un phénomène omniprésent

- ❖ Au travail : 71% d'un échantillon de 1,115 citoyens américains reporte de l'exclusion dans les 6 mois précédant, 48% du harcèlement (O'Reilly et al., 2015)

O'Reilly, J., Robinson, S. L., Berdahl, J. L., & Banki, S. (2015). Is negative attention better than no attention? The comparative effects of ostracism and harassment at work. *Organization Science*

Journée d'étude et de sensibilisation aux Pratiques Inclusives – 7 février 2024

Un phénomène omniprésent

- ❖ Enquête collégiens 2022 : 42,6% se sentent mis à l'écart, 3^{ème} menace psychologique

	Collégiens 2017	Collégiens 2022	Sexe		Type d'établissement		
			Filles	Garçons	REP+	Rural hors REP+	Urbain hors REP+

Atteintes psychologiques

Surnom désagréable	45,8	44,4	43,6	45,1	42,0	45,0	44,4
Insulte	50,5	42,7	42,7	42,7	45,4	41,7	42,8
Ostracisme	38,5	42,6	50,0	35,5	35,7	42,6	43,2
Moquerie par rapport au comportement ou le travail en classe (1)	24,7	34,0	35,1	33,0	32,5	32,6	34,5
Sentiment d'humiliation	19,3	14,4	15,5	13,3	16,8	13,0	14,6
Menace		13,2	12,8	13,5	18,1	11,2	13,3

Traore (2023). Note d'information de la DEPP. n° 23.08 – Mars 2023.

Journée d'étude et de sensibilisation aux Pratiques Inclusives – 7 février 2024

Un phénomène omniprésent

Atteintes physiques

Bousculade	34,4	27,5	26,2	28,8	28,5	28,0	27,3
Coup	18,6	15,3	11,8	18,7	18,8	15,0	15,2
Bagarre collective	16,0	14,8	9,7	19,8	17,2	14,3	14,8
Cible de lancers d'objets	13,5	12,5	11,8	13,2	15,8	11,2	12,6
Jeux dangereux	11,5	9,3	5,0	13,5	10,3	9,1	9,2
Blessure par arme ou avec un objet dangereux	3,2	4,3	3,3	5,2	6,0	3,7	4,3

Atteintes aux biens

Vol de fournitures scolaires	48,4	54,2	56,0	52,5	59,9	46,9	55,9
Dégradation d'objet personnel	17,9	20,5	18,6	22,4	18,1	20,6	20,7
Vol d'objets personnels	16,6	15,5	16,8	14,1	15,2	13,8	16,0
Vol d'argent	5,8	6,3	5,9	6,7	8,1	3,5	7,0
Racket	7,0	4,4	4,0	4,7	6,8	3,3	4,5
Dégradation du vélo, trottinette ou scooter (2)	3,0	2,6	1,4	3,7	3,5	1,5	2,8
Vol du vélo, trottinette ou scooter (2)	1,6	1,4	0,8	2,0	2,3	0,6	1,6

Atteintes sexuelles

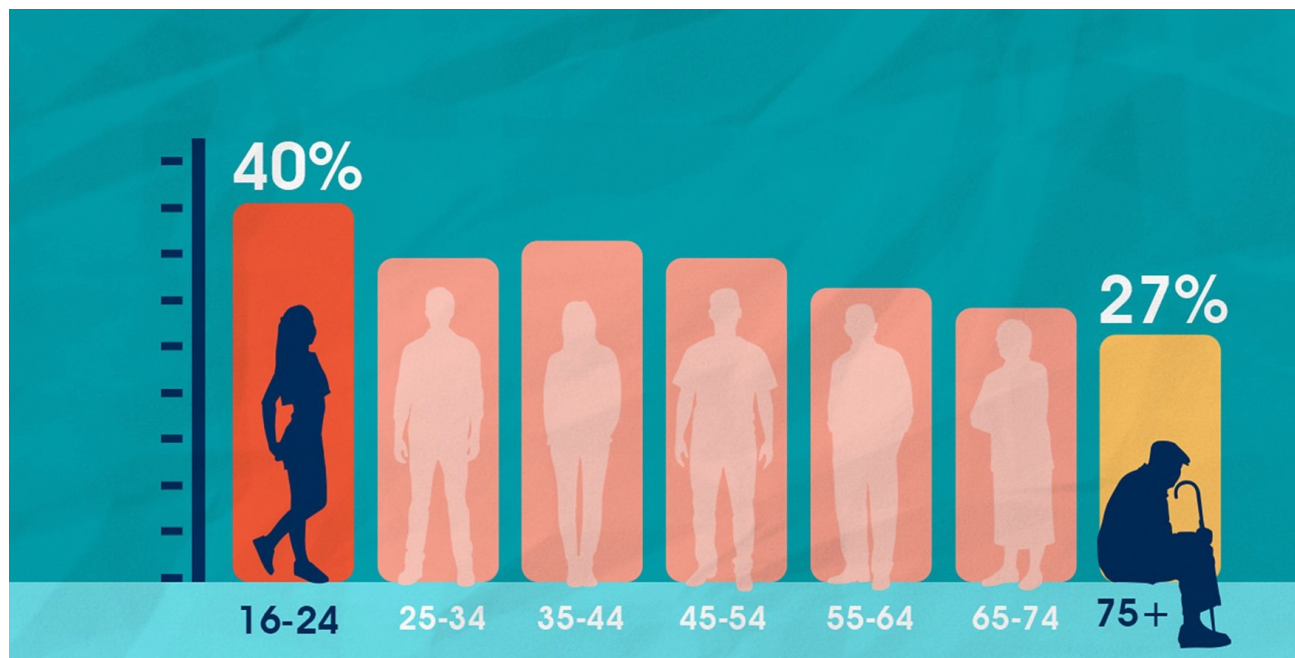
Voyeurisme	7,5	8,5	10,2	6,9	7,0	9,2	8,4
Caresse forcée	6,0	6,3	6,6	6,0	7,9	6,2	6,2
Baiser forcé	4,7	3,2	3,2	3,2	4,2	3,2	3,1

Traore (2023). Note d'information de la DEPP. n° 23.08 – Mars 2023.

Journée d'étude et de sensibilisation aux Pratiques Inclusives – 7 février 2024

Surtout chez les adolescents

Enquête internationale sur l'expérience de solitude



<https://www.bbc.co.uk/mediacentre/latestnews/2018/loneliest-age-group-radio-4>

Journée d'étude et de sensibilisation aux Pratiques Inclusives – 7 février 2024

Exclusion sociale et harcèlement : des effets différents

- Enquête sur 35'000 adolescents de 11 à 18 ans (UK, Benton 2011)
Dommages émotionnels : Être mis à l'écart > Harcèlement
- Enquête sur 1'076 enfants ($M_{\text{âge}}=12.6$, Carpenter et al., 2012)
Menace aux besoins : Enfants mis à l'écart > Harcèlement
- Exclusion dans le milieu du travail (O'Reilly et al., 2015)
 - Ostracisme **perçu** comme plus acceptable et moins douloureux
 - Effets plus négatifs sur bien-être, attitudes au travail et turn-over

Williams et Nida (2014) : Ostracism and Public Policy

O'Reilly, J., Robinson, S. L., Berdahl, J. L., & Banki, S. (2015). Is negative attention better than no attention? The comparative effects of ostracism and harassment at work. *Organization Science*

Journée d'étude et de sensibilisation aux Pratiques Inclusives – 7 février 2024

L'exclusion sociale est délétère :

- Des conséquences négatives sur le plan affectif

- De la dépression (Platt, Kadosh, & Lau, 2013; Prinstein & Aikins, 2004)
- Des états affectifs négatifs, de l'anxiété (Sebastian et al., 2009, 2010; Wölfer & Scheithauer, 2013)
- Une menace des besoins fondamentaux (Abrams, Weick, Thomas, Colbe, & Franklin, 2011)
- Des pensées suicidaires chez les adultes (Baumeister et al., 1990; Chen et al., 2020)

L'exclusion sociale est délétère :

- **Des conséquences négatives sur le plan affectif**
- **Des conséquences négatives sur le plan scolaire**

Participation et engagement en classe (Buhs et al., 2006)

Des perturbations cognitives : attention, mémoire de travail verbale, mémoire sélective (Baumeister, Twenge, & Nuss, 2002; Fuhrman et al., 2019 ; Hawes et al. 2012 ; Ji et al., 2019)

L'exclusion sociale est délétère :

- **Des conséquences négatives sur le plan affectif**
- **Des conséquences négatives sur le plan scolaire**
- **Des comportements anti-sociaux**

Comportements agressifs à l'école (Quarmley et al., 2022; Robert et al., 2024)

Fusillades dans les lycées américains (Leary et al., 2001; Sommers et al., 2014)

Comportements agressifs adultes (Twenge et al., 2001)

Repli et Isolement (Chen et al., 2023; Ren et al., 2016)

L'exclusion sociale est délétère :

- Des conséquences négatives sur le plan affectif
- Des conséquences négatives sur le plan scolaire
- Des comportements anti-sociaux
- Des comportements à risque

Consommation de substances (Meisel et al., 2018)
(ex: Stock, Gibbons, Walsh, & Gerrard, 2011)

L'exclusion sociale est délétère :

- Des conséquences négatives sur le plan affectif
- Des conséquences négatives sur le plan scolaire
- Des comportements anti-sociaux
- Des comportements à risque

→ **Facteur de risque**

En particulier chez les enfants les plus vulnérables

Expériences préalables de harcèlement (Lee et al., 2020)

Enfants marginalisés (Reijntjes et al., 2010)

Enfants avec besoins particuliers en matière de santé (Saylor et al., 2013)

Statut socio-économique faible (Robert et al., en préparation)

Cercle vicieux de l'exclusion sociale



Exclusion sociale :
être rejeté ou ignoré par autrui
(Williams, 2007)

Réponses négatives :
Comportements antisociaux
Retrait social, ...

Important d'agir
précocement pour
briser ce cercle vicieux
et **éviter** l'installation
de **l'exclusion sociale**
chronique

Faire face à l'exclusion sociale

Trois enjeux indissociables :

- 1) Repérer l'exclusion : détecter et mesurer son apparition
- 2) Intervenir/Prévenir l'exclusion : empêcher son apparition et/ou la stopper le plus vite possible
- 3) Prendre en charge les personnes affectées par l'exclusion sociale

Pour ce faire : comprendre les mécanismes en jeu dans les situations d'exclusion sociale

Exclusion sociale = Une dynamique de groupe

Recherche de similarités pour fonctionnement du groupe (Festinger, 1954)

- Assimilation intragroupe et contraste entre les groupes
- Favoritisme endogroupe, dénigrement exogroupe = stigmatisation, conflit, exclusion, etc.

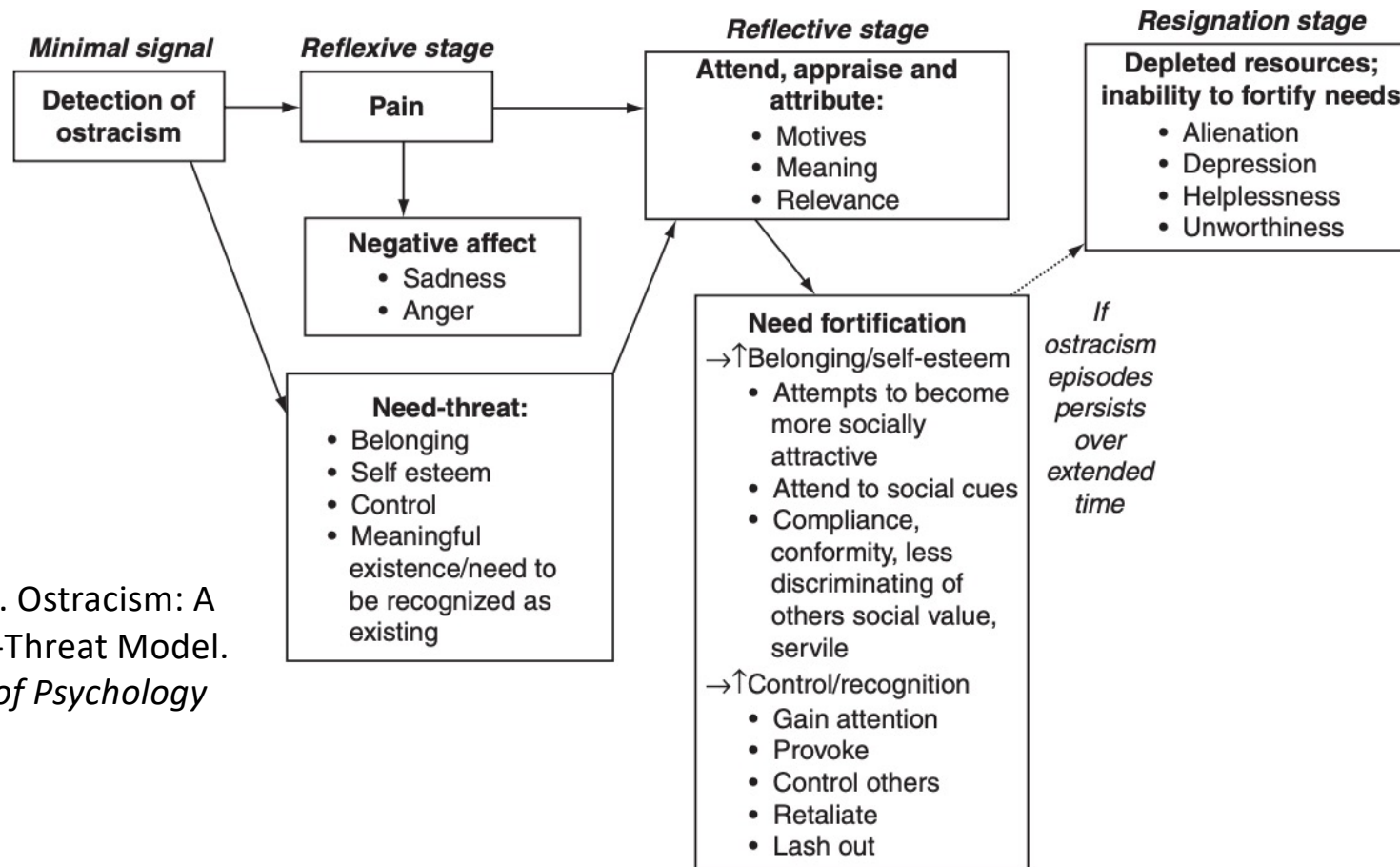
Effet brebis galeuse : sanction des membres déviants du groupe

Exclusion quand :

- Violation des normes du groupe (Schachter, 1951)
- Danger pour l'harmonie du groupe (Rudert et al., 2020; Scott & Duffy, 2015)
- Poids pour les sources (Kurzban & Leary, 2001; Wesselmann, Wirth, Pryor, Reeder, & Williams, 2015)

→ Impossible de réduire totalement l'exclusion sociale

Réactions à l'exclusion sociale



Williams (2009). Ostracism: A Temporal Need-Threat Model. *Annual Review of Psychology*

Régulation positive de l'exclusion sociale

- Si affiliation possible : reconnexion & comportements pro-sociaux (Maner et al., 2007)
- Attention portée aux signes de réinclusion (DeWall et al., 2010; Xu et al. 2015; Wilowski et al., 2009)
- Comportements extrêmes (mourir) quand fusion groupe-identité (Gòmez et al., 2011)
- Agression = (*pas un défaut de*) **régulation** => Besoin d'être vu (William & Nida, 2011)
- Consommation de substance = Affiliation ? (Jaubert et al., 2023 ; Mead et al., 2011)

L'adolescence : une période particulière

Période de création identitaire

→ Importance des pairs

Dynamiques de groupe renforcées chez adolescents

Importance des normes de groupe

→ Exclusion sociale fréquente et inévitables

Développement en cours

- Hypersensibilité émotionnelle

Vulnérabilité à l'exclusion sociale

Hyperdétection

→ Régulations problématiques : prises de risques, substances, conformisme

Une dynamique en contexte social : les témoins

Exclusion souvent = “*Non Comportement*”

Plus insidieux que le harcèlement, **difficile à remarquer/réguler**
Importance de la catégorisation

Si détectée : “Comment est-elle interprétée ?”

Problème d’attribution des motivations “qui a exclu qui et pourquoi ?”

—> “**On ne veut pas jouer avec lui**” : *Punition, Malveillant, Liés aux Rôle ; Similarité/difference ; Stéréotypes ; theories naïves*

Si interprétée : Agir ou pas ?

Effet spectateur: diminution de la probabilité d’action avec le nombre de personnes

Dilution de responsabilité

Poids des normes : acte dangereux : normatif d’agir

Repérer l'exclusion sociale

Importance de bien définir l'exclusion sociale

*Exemple : “Consiste à tenir quelqu'un qui ne plait pas à l'écart d'un groupe ou d'une société d'une manière **discriminatoire ou injuste.**”*

Cahier d'activité secondaire Education Nationale

Enquête et repérage systématique

Echelles de surveillance (Saylor et al. 2013); Enquêtes nationales de la DEPP

Etre attentif

Aux interactions sociales : enfants isolés, perte amicale (nouveaux arrivants)

Attention aux biais d'attribution : Stéréotypes, etc. !

Aux différents symptômes...

Repérer l'exclusion sociale

Être attentif aux différents symptômes :

- troubles du sommeil,
- irritabilité, agitation, colères, susceptibilité,
- somatisations anxieuses (ex : des maux de ventre)
- baisse des résultats scolaires
- troubles du comportement : attitude provocante (les autres élèves viennent toujours se plaindre de la victime qui les embête)
- isolement, repli sur soi.

Intervenir / Prévenir - Entourage

Importance de la norme sociale, sociétale, institutionnelle

Climat organisationnel, Politique Zéro-Ostracisme (Sharma & Dhar, 2024)

Dynamique inclusive (Fiset & Boies, 2018)

Proactif, conscience sociale et recherche d'harmonie

Importance du soutien social et émotionnel de l'institution (Sharma & Dhar, 2022)

Créer l'inclusion à tout instant

Sensibiliser sur le sujet de l'exclusion sociale

Enseigner les conséquences de l'exclusion sociale

Enseigner l'inclusion

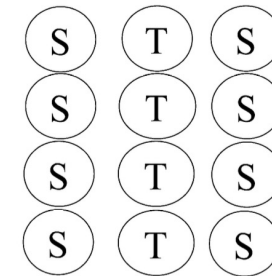
Enseigner les conséquences de l'ostracisme

- O-train : démonstration de l'ostracisme en classe
- Simulation d'un trajet en train
- Jeu de rôle avec script
- Un élève exclu par deux autres

→ Lycéens, étudiants et enseignants *perçoivent* plus d'efficacité

→ Pas d'évaluation de l'efficacité préventive

Below is a schematic diagram of the seating arrangements for the "O" train demonstration (T = target, S = source). Note that there are three seats per row with the target seated in the centre seat. The number of rows will depend on the number of students in the class.



Below is a simulation of the "O" train carriage configuration:



[Photo appears in Zadro et al., 2005. Reprinted with permission.]

Zadro, L., & Williams, K. D. (2006). How do you teach the power of ostracism? Evaluating the train ride demonstration. *Social Influence*, 1(1), 81-104.

Journée d'étude et de sensibilisation aux Pratiques Inclusives – 7 février 2024

Intervenir / Prévenir - Entourage

Agir face à l'exclusion

Designer un ami pour l'enfant exclu

Ne pas forcer le contact avec les personnes qui ont exclus

Lever la dilution de responsabilité des témoins

- Engagement préalable, prise de décision publique
- Planification d'intention : Si situation X, alors, comportement Y → *Enseigner et Rendre accessibles les comportements adéquats*

Actions : *aider, tendre la main, prendre position, protéger, signaler*

Comportements concrets : *s'asseoir à côté de l'élève rejeté à la cantine, accepter le travail en groupe avec lui, s'interposer lorsque cela est possible et surtout, prévenir un adulte.*

Intervenir / Prévenir - Victimes

Favoriser la réinclusion

- Orienter les régulations vers des comportements pro-sociaux

Créer un environnement inclusif

Rappel des sources d'affiliation possibles

Éliminer/Atténuer les effets négatifs d'une exclusion temporaire

Conversation avant avec un ami (prévention)

Conversation avec un ami après

Anticipation d'une conversation avec un ami après

Penser à ses proches, lien sociaux (aussi animaux, dieux, etc.)

Lee, R. T., Surenkok, G., & Zayas, V. (2023). Mitigating the affective and cognitive consequences of social exclusion: An integrative data analysis of seven social disconnection interventions.

Williams et Nida (2014) : Ostracism and Public Policy

Journée d'étude et de sensibilisation aux Pratiques Inclusives – 7 février 2024

Prise en charge – Exclusion chronique

Des victimes :

- *Suivi psychologique*
- *Soutien scolaire*

De l'entourage :

- *Discuter et analyser les situations d'exclusion sociale*
- *Comprendre sans jugement*

Faire face à l'exclusion sociale : résumé

1. Bien définir l'exclusion pour la repérer, enseigner/sensibiliser les élèves, les enseignants et le personnel éducatifs
2. Agir immédiatement en vérifiant qu'il s'agit bien d'une situation d'exclusion
3. Proposer un accompagnement psychologique à l'élève victime
4. Analyser l'acte, ne pas blâmer les acteurs
intégrer la classe, l'école, la famille dans cette analyse

Le pouvoir d'un seul

Hi Maria, thank you for saving my life. I have never fit in and have felt like I didn't deserve to be here anymore. I have no friends and my family doesn't notice if I don't come home. I thought I would be better off gone, so I took as many sleeping pills as I could. Before I started to drift away I thought of you waving to me and giving me a smile, so I called 911. Thought you should know why I was out of school. Thank you for your note.

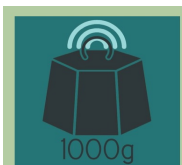
Quelques ressources pertinentes

Revue In-Mind.FR



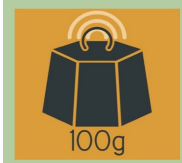
The Inquisitive Mind

→ Deux numéros spéciaux sur les inégalités sociales



Podcast Milgram de Savoirs : <https://milgram.ulb.be>

→ Entretien avec Odile Rohmer sur les situations de handicap et capsule sur l'exclusion sociale



Documentaire Onze de légende : l'inclusion par le football
→ Avec Cyrielle Derguy, spécialiste de l'autisme et l'inclusion



L'exclusion sociale en milieu scolaire :

Les enjeux en termes de prévention et d'intervention

Marie-Pierre Fayant
Professeure en Psychologie Sociale
Université Paris Cité

marie-pierre.fayant@u-paris.fr

Journée d'étude et de sensibilisation aux Pratiques Inclusives – 7 février 2024